

स्थानीय विपद् प्रतिकार्य कार्यढाँचा  
(Local Disaster Response Framework)



चैत्र, २०७९

## विषयसूची

१) पृष्ठभूमि	३
२) स्थानीय विपद् प्रतिकार्य कार्यढाँचा उद्देश्य र कार्यक्षेत्र	३
३) यस कार्यविधिसंग सम्बन्धित भएका नितीगत व्यवस्थाहरु	४
४) विपद् प्रतिकार्यमा राष्ट्रिय, प्रादेशिक, जिल्ला र स्थानीय सम्मको कार्य सञ्चालन व्यवस्था र समन्वय	५
५) विपद् प्रतिकार्य ढाँचा	५
६) स्थानीय विपद् प्रतिकार्यका लागि विशेष व्यवस्था	७
७) विपद् प्रतिकार्यका लागि स्वरुप	७
८) विपद् प्रतिकार्यको स्थानीय स्वरुप र क्रियाकलापहरु (० घण्टा देखि ३० दिन सम्म )	८
९) आपत्कालित प्रतिकार्यका लागि पुर्वतयारी कार्ययोजना	१४
१०) स्थानीय विपद् प्रतिकार्यमा अन्य निकायहरुको भुमिका र जिम्मेवारीहरु	१५

## १) पृष्ठभूमि

मुलुकको संवैधानिक प्रावधान र संघीय संरचना अनुसार संघ, प्रदेश र स्थानीय तहबाट विपद् जोखिम न्यूनीकरण तथा व्यवस्थापनको काम हुँदै आएको छ । विषम भू-बनावट, कमजोर भौगर्भिक अवस्था, मौसमी विषमता तथा जलवायु परिवर्तनका साथै जनसंख्या वृद्धि, गरिबी, अव्यवस्थित शहरीकरण र प्रकोप जोखिमलाई ध्यान नदिई गरिने विकास निर्माणका कार्यहरूले गर्दा नेपाल विपद्को उच्च जोखिममा रहेको छ । जलवायु परिवर्तनका कारण मौसमजन्य प्रकोपहरूको प्रकृति, मात्रा र प्रवृत्ति फरक हुँदै गएको छ । जसका कारण विपद् व्यवस्थापनमा नयाँ चुनौतीहरू थपिँदै गएका छन् ।

नेपालमा हरेक वर्ष ५०० भन्दा बढी विभिन्न प्रकोपका घटनाहरू हुने गर्दछन् । जसमध्ये बाढी, पहिरो, डुबान, भूकम्प, चट्यांग, आगलागी, हावाहुरी, हिमताल विस्फोट, सडक दुर्घटना लगायतका प्राकृतिक र गैरप्राकृतिक विपद्का घटनाहरू नियमित रूपमा घट्ने गरेका छन् । यसको परिणामस्वरूप ठूलो मात्रामा जनधनको क्षति हुने र जीविकोपार्जनमा प्रतिकूल असर पर्ने गरेको छ ।

प्रभावकारी विपद् जोखिम न्यूनीकरण तथा व्यवस्थापनमा सम्पूर्ण सरोकारवाला निकायहरूको जिम्मेवारी प्रष्ट किटान गरी पूर्वतयारी तथा प्रतिकार्य क्षमताका साथै स्रोत साधनको उपलब्धता सुनिश्चित गर्नु पर्दछ । केन्द्रीय तहमा विपद् व्यवस्थापनका लागि राष्ट्रिय विपद् प्रतिकार्य ढाँचा २०७० (प्रथम संशोधन, २०७५) जारी गरि कार्य भईरहेको छ । राष्ट्रिय विपद् प्रतिकार्य कार्यढाँचा, २०७० को दफा ८.३ मा विपद् जोखिम न्यूनीकरण तथा व्यवस्थापन राष्ट्रिय परिषदबाट स्वीकृत राष्ट्रिय नीति तथा कार्ययोजनाको मार्गदर्शन र प्रदेश विपद् व्यवस्थापन परिषद् तथा कार्यकारी समितिको निर्णय तथा प्राधिकरणबाट दिइएको मार्गदर्शन एवं स्थानीयस्तरको वस्तुस्थितिको आधारमा स्थानीय तहले विपद् प्रतिकार्यका लागि आ-आफ्नो विपद् प्रतिकार्य कार्ययोजना बनाउन सक्ने व्यवस्था गरेको छ ।

विपद्का लागि पहिलो प्रतिकार्य स्थानीय समुदाय, स्थानीय तहले गर्ने भएकोले मानवीय क्षतिलाई कम गरि उत्थानशील समुदायका निर्माणका लागि स्थानीय तहमा यस कार्यविधिको आवश्यकता रहेको छ । स्थानीय स्तरमा विपद् प्रतिकार्य र केन्द्रीय, प्रादेशिक र जिल्ला तहमा समन्वयका लागि ..... गाउँपालिका/नगरपालिकाले विपद् प्रतिकार्य कार्यढाँचा २०.... तयार गरि जारी गरेको छ ।

## २) स्थानीय विपद् प्रतिकार्य कार्यढाँचा उद्देश्य र कार्यक्षेत्र

२.१ विपद्को अवस्थामा समयमै प्रभावकारी र समन्वयात्मक रूपमा प्रतिकार्य गर्न स्थानीय विपद् प्रतिकार्य कार्यढाँचाको मूल उद्देश्य रहेका छ ।

२.२ विपद् प्रतिकार्यको पूर्वतयारी, विपद्, खोज तथा उद्धार, जीउधनको बचाउ, सुरक्षा, राहत तथा सहयोग र सुरक्षित आपतकालिन आश्रयस्थलको प्रवन्ध गर्ने, सार्वजनिक सम्पतिको संरक्षण र निजी तथा व्यवसायिक जीवनमा विपद् व्यवस्थापनका लागि तत्काल प्रतिकार्य गर्ने व्यवस्था मिलाउने यस कार्यविधिको उद्देश्यको रूपमा लिइएको छ ।

२.३ विपद् पूर्वतयारी र प्रतिकार्यमा क्रियाशील रहने गरि सबै वडा र समुदायलाई यसको कार्य क्षेत्र सिमा निर्धारण गरिएको छ ।

२.४ यस कार्यढाँचाले विपद् जोखिम न्युनीकरण, विपद् प्रतिकार्य र पुर्नलाभ कार्यहरू गदै संकटासन्न वर्गलाई पहिलो प्राथमिकतामा राखी कार्य गरिनेछ ।

२.५ यस कार्यढाँचा बमोजिम कार्य गर्दा जिल्ला, प्रादेशिक र संघीय तहमा भएका विपद् जोखिम व्यवस्थापनका संरचनामा नियमित समन्वय गरिनेछ ।

२.६ स्थानीय विपद् व्यवस्थापन समिति, स्थानीय आपत्कालिन कार्यसञ्चालन केन्द्र, वडास्तरीय र सामुदायिक विपद् व्यवस्थापन समितिमार्फत कार्य गरिनेछ ।

### ३) यस कार्यविधिसंग सम्बन्धित भएका नितीगत व्यवस्थाहरु

३.१. नेपालको संविधानको अनुसूची ८ र ९ म उल्लेखित स्थानीय तहको एकल अधिकार सूची तथा संघ, प्रदेश र स्थानीय तहको साझा अधिकार सूची, स्थानीय सरकार संचालन ऐन, २०७४ तथा विपद् जोखिम न्यूनीकरण तथा व्यवस्थापन ऐन यस कार्यढाँचाको आधारभूत कानूनी व्यवस्था हुन् ।

३.२. स्थानीय सरकार संचालन ऐन, २०७४ को दफा ११ (न) अनुसार विपद् व्यवस्थापन सम्बन्धि ११ वटा काम, कर्तव्य र अधिकारहरु स्थानीय तहको हुने व्यवस्था रहेको छ ।

३.३. विपद् जोखिम न्यूनीकरण तथा व्यवस्थापन ऐन, २०७४ ले विपद् जोखिम न्यूनीकरण तथा व्यवस्थापन सम्बन्धि कार्यलाई समन्वयात्मक तथा प्रभावकारी बनाउन संस्थागत तथा संरचनागत व्यवस्थाका साथै विपद् प्रतिकार्यको पूर्वतयारी, खोज, उद्धार र राहतका क्रियाकलाप संचालन गर्ने व्यवस्था रहेको छ ।

३.४. विपद् जोखिम न्यूनीकरण राष्ट्रिय नीति २०७५ ले नेपाल सरकारले विपद् जोखिम न्यूनीकरण तथा व्यवस्थापनको लागी आगामी दिनमा अवलम्बन गर्नुपर्ने नीतिगत व्यवस्थालाई उल्लेख गरेको छ ।

३.५. सेण्डाई कार्यढाँचालाई स्थानीयकरण गर्न तर्जुमा भएको विपद् जोखिम न्यूनीकरण राष्ट्रिय रणनीतिक कार्ययोजना (२०१८-२०३०) ले चारवटा प्राथमिकता प्राप्त क्षेत्र, अठार वटा मुख्य प्राथमिकता प्राप्त कार्यहरु र २७१ रणनीतिक क्रियाकलापहरु उल्लेख गरी गन्तव्य निर्धारण गरेको छ । यो कार्ययोजनाले २०३० सम्म विभिन्न परिसूचकहरुमा के कति उपलब्धी हासिल गर्ने र कसरी यी क्रियाकलापहरुको कार्यान्वयन गर्ने भन्ने विषयलाई मार्गनिर्देशित गरेको छ ।

३.६. विपद् जोखिम न्यूनीकरण तथा व्यवस्थापन नियमावली, २०७६ ले विपद् जोखिम न्यूनीकरण तथा व्यवस्थापन ऐन, २०७४ मा भएका प्रावधानलाई कार्यान्वयन गर्न थप व्यवस्थाहरु गरेको छ । यस नियमावलीले कार्यकारी समिति, विपद् व्यवस्थापन प्राधिकरण, जिल्ला र स्थानीय समितिको थप काम, कर्तव्य र अधिकार, विशेषज्ञ समिति सम्बन्धी व्यवस्था, जिल्ला विपद् व्यवस्थापन समितिको सचिवालय सम्बन्धी व्यवस्था, सार्वजनिक संस्था तथा व्यावसायिक प्रतिष्ठानको थप दायित्व, जिल्ला विपद् व्यवस्थापन कोष लगायतको प्रावधानहरु व्यवस्था गरेको छ ।

३.७. विपद् पूर्वतयारी तथा प्रतिकार्य योजना २०६७ परिमार्जित २०७६ ले पनि योजनाको पारम्भिक योजना निर्माण पछि यसको परिक्षण गर्ने र परिक्षण प्रश्चातमा यसका अन्तिम रूप दिई कार्यान्वय गर्ने व्यवस्था पनि राखेको छ । जुन तलको संरचना चित्र नं १ बाट प्रष्ट पार्न सकिन्छ ।

#### ३.८. स्थानीय कानून तथा कार्यविधिहरु

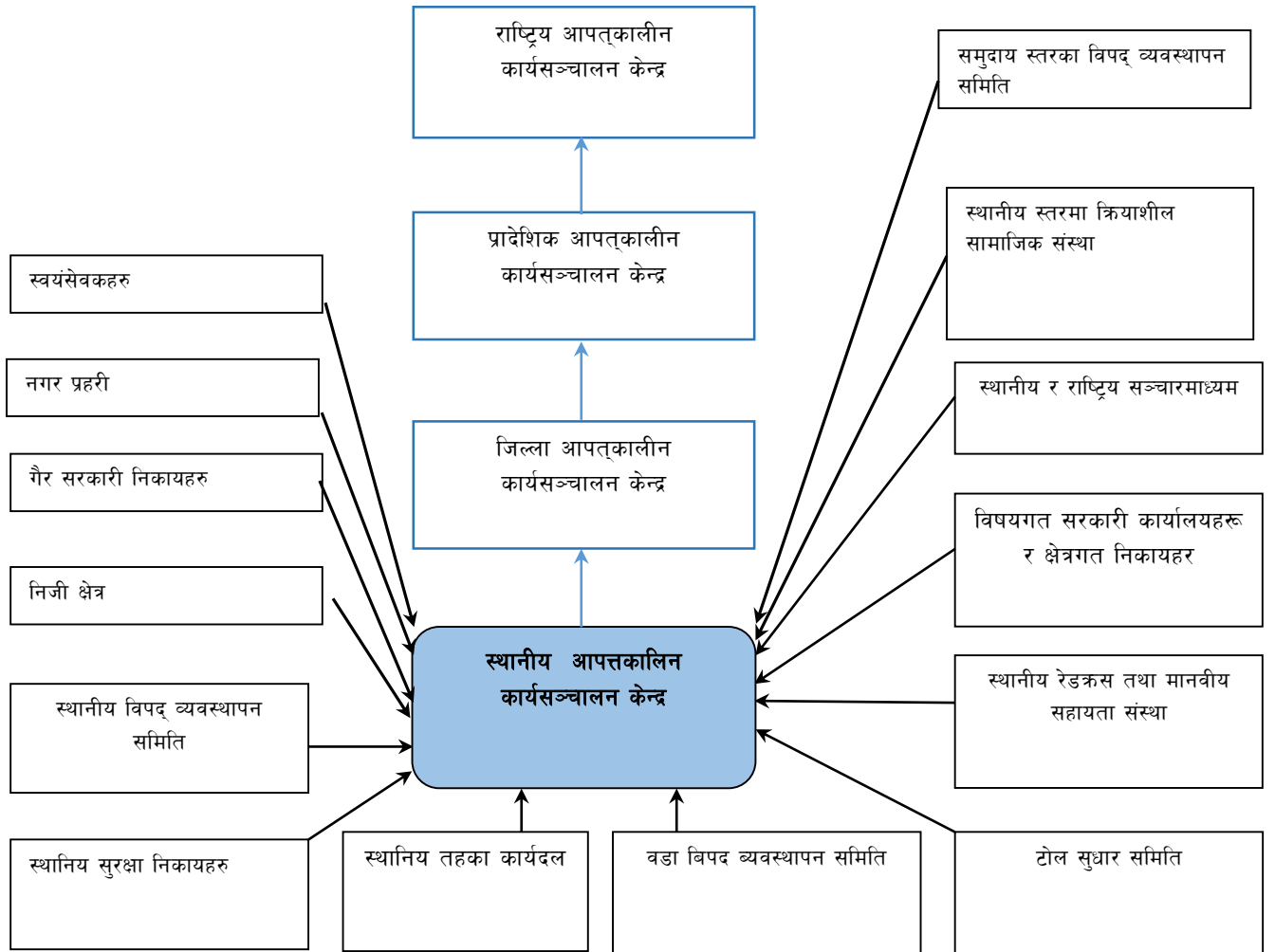
..... गाउँपालिका/नगरपालिकाले नेपालको संविधान, संघीय कानून, मापदण्ड, कार्ययोजनाको अनुशरण गरि देहाय बमोजिमको नीतिगत तथा कानूनी व्यावस्था गरेको छ :

- स्थानीय विपद् जोखिम न्यूनीकरण तथा व्यवस्थापन ऐन,
- स्थानीय विपद् पूर्वतयारी तथा प्रतिकार्य योजना,
- स्थानीय विपद् व्यवस्थापन कोष संचालन कार्यविधि,

- स्थानीय आपतकालीन कार्यसंचालन केन्द्र कार्यविधि,
- ..... (अन्य कानून उल्लेख गर्ने )

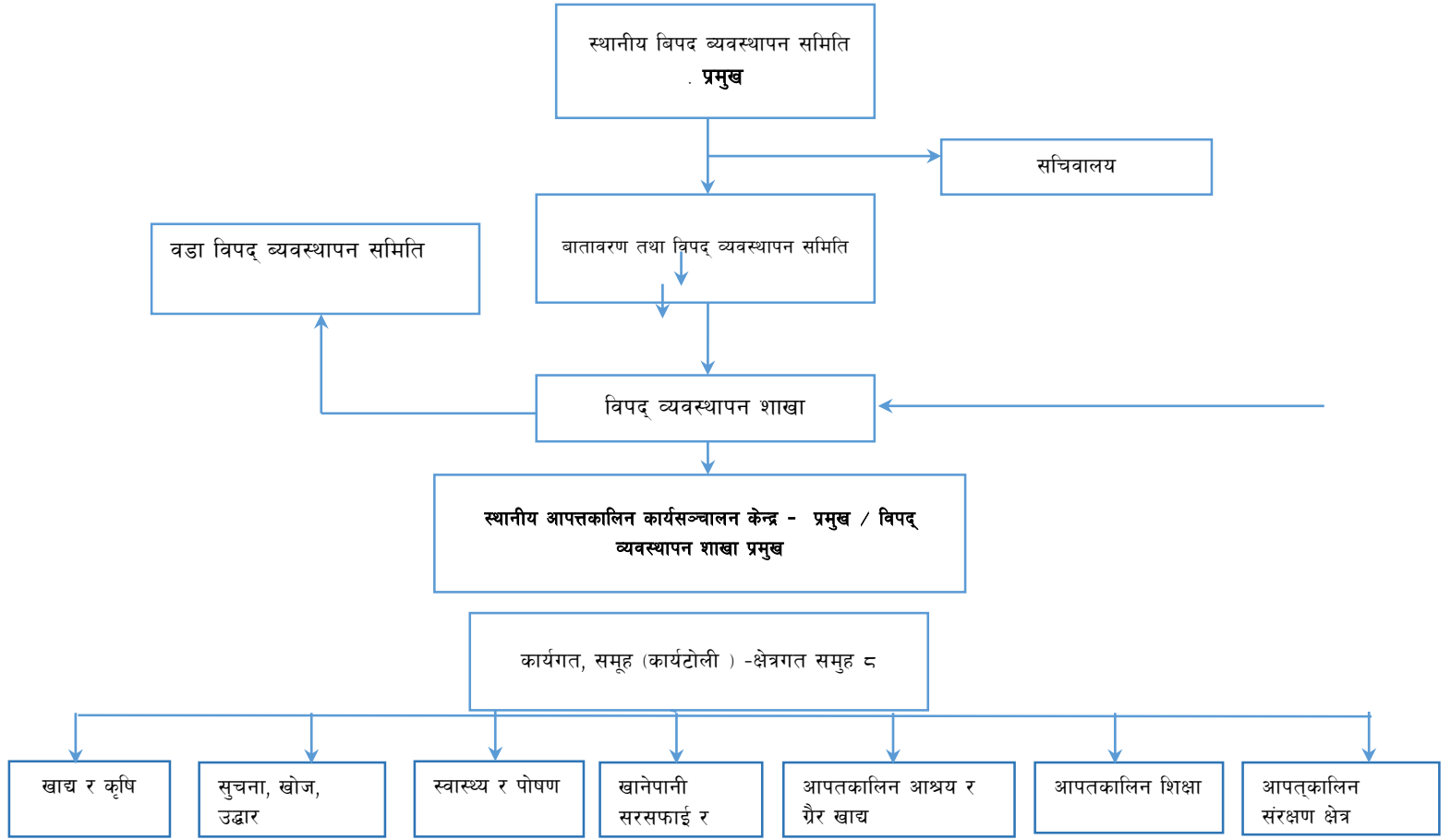
#### ४) विपद् प्रतिकार्यमा राष्ट्रिय, प्रादेशिक, जिल्ला र स्थानीय सम्मको कार्य सञ्चालन व्यवस्था र समन्वय

स्थानीय तहले विपद् प्रतिकार्यका लागि राष्ट्रियस्तरमा विपद् जोखिम न्युनिकरण परिषद्, कार्यकारी समिति, राष्ट्रिय विपद् जोखिम न्युनिकरण तथा व्यवस्थापन प्राधिकरण र राष्ट्रिय आपत्कालीन कार्यसञ्चालन केन्द्र, प्रादेशिक तहमा परिपद्, कार्यकारी समिति र जिल्ला तहमा जिल्ला विपद् व्यवस्थापन समिति, जिल्ला आपत्कालीन कार्यसञ्चालन केन्द्रसंगको नियमित समन्वयमा विपद् प्रतिकार्य गर्नुपर्दछ । यसरी स्थानीय स्तरमा विपद् प्रतिकार्यका लागि तल उल्लेखित तहमा समन्वय गरिनेछ ।



## ५) विपद् प्रतिकार्य ढाँचा

५.१ विपद्को समयमा प्रतिकार्यका लागि देहाय बमोजिम हुनेछ ।



५.२ विपद्को अवस्थामा क्षेत्रगत कार्य गर्ने विषयगत शाखाहरु र सहयोगी निकायहरुको समन्वयमा हुनेछ ।

क्षेत्र	खानेपानी तथा सरसफाई क्षेत्र	सुचना, खोज तथा उद्धार	खाद्य र कृषि	आपत्कालिन आश्रय र गैर खाद्य	स्वास्थ्य र पोषण क्षेत्र	आपत्कालिन संरक्षण क्षेत्र	आपत्कालिन शिक्षा	शीघ्र पुनलाभा
नेतृत्व गर्ने निकाय	सामाजिक विकास शाखा	सुचना शाखा र नगर प्रहरी	कृषि शाखा	नेपाल रेडक्रस	स्वास्थ्य शाखा	महिला तथा बालकालिका शाखा	शिक्षा शाखा	प्राविधिक शाखा
सहयोगी निकाय	स्थानीय गैसस	स्थानीय स्वयंसेवक र कार्यदल	स्थानीय गैसस	स्थानीय गैसस	स्थानीय गैसस	स्थानीय गैसस	स्थानीय गैसस	स्थानीय गैसस

५.३ खोज, उद्धारका लागि आवश्यकता अनुसार जिल्ला विपद् व्यवस्थापन समिति समन्वयमा नेपाली सेना, नेपाल प्रहरी र शसस्त्र प्रहरी बलको सहयोग माग गरिनेछ ।

५.४ स्थानीय विपद् प्रतिकार्यको समन्वय जिम्मेवारी स्थानीय आपत्कालिन कार्य सञ्चालन केन्द्रले गर्दछ ।

५.४ स्थानीय तहले आवश्यकता अनुसार स्थानीय संघसस्थाहरु परिचालन गर्ने, स्थानीय स्वयंसेवकहरु परिचालन गरि एकद्वार प्रणालीमा राहत व्यवस्थापनका कार्य गर्दछ ।

५.५ विपद्को समयमा सहयता उपलब्ध गराउने संघसस्थाहरुल सरकारी मापदण्ड अनुसारको गुणस्तर तथा एकरूपता कायम गरि सेवा, सुविधा र सहायताको वितरण गर्नु पर्दछ ।

५.६ आपत्कालिन अवस्थाको घोषणा गर्नुपर्ने आवश्यकताको पुष्ट्याई सहित स्थानीय विपद् व्यवस्थापन समिति ले जिल्ला विपद् व्यवस्थापन समिति मार्फत नेपाल सरकार समक्ष अनुरोध गर्नेछ ।

#### ६) स्थानीय विपद् प्रतिकार्यका लागि विशेष व्यवस्था

६.१ तत्कालै स्थानीय स्वयंसेवक, नगरप्रहरी, सुरक्षा निकायहरुको समन्वय खोज उद्धारका कार्यहरु

६.२ तत्कालीन मानवीय सेवा अर्न्तगत समन्वय , प्रारम्भिक द्रुत लेखाजोखाका कार्यहरु र अत्यावश्यक सेवाहरु

६.३ सडक, फोहरमैला, खानेपानी, सांस्कृतिक सम्पदाजस्ता संरचनाको पुर्नस्थापना ।

६.४ प्रभावित व्यक्तिहरुको दर्ता र विवरण अद्यावधिक गर्ने

६.५ खाद्यन्न, ग्रैह खाद्य सामग्रीहरुको व्यवस्थापन

६.६ अत्यावश्यक सेवाहरु स्वास्थ्य, एम्बुलेन्स, औषधीको व्यवस्थापन

६.७ संकटासन्न वर्गहरुलाई पोषणयुक्त खाना, गर्भवती, सुत्केरी , बच्चालाई पोषणयुक्त खाना र हेरचाह, ज्येष्ठनागरिक, अपाडहरुका लागि विशेष संरक्षण र हेरचाह ।

६.८ चोरी डकैती, महिला हिंसा जस्ता कार्यहरु रोक्न सुरक्षा व्यवस्थापन ।

६.९ मनोसामाजिक सेवा, सुरक्षित स्थानको व्यवस्थापन गर्ने ।

६.१० विद्यार्थीहरुको शैक्षिक सामग्री, वैकल्पिक कक्षाको व्यवस्थापन र मनोसामाजिक सेवा ।

#### ७) विपद् प्रतिकार्यका लीग स्वरुप

विपद् प्रतिकार्यका लागि स्थानीय विपद् व्यवस्थापन समितिको नियमित बैठक बसी जिल्ला, प्रादेशिक र संघीय स्तरमा नियमित समन्वय र प्रतिवदेनहरु सम्प्रेषण गर्नेछ । विपद्को अवस्थामा देहाय बमोजिमका निकायहरुले आ आफ्नो क्षेत्राधिकारमा रहि आवश्यक सहयोग गर्नेछन् ।

७.१ संघीय सरकार, गृह मन्त्रालय लगायतका अन्य मन्त्रालय, विपद् जोखिम न्युनिकरण तथा व्यवस्थापन प्राधिकरण, आपत्कालिन कार्यसञ्चालन केन्द्र

- ७.२ प्रादेशिक सरकार, आन्तरिक मामिला तथा कानून मन्त्रालय लगायत अन्य मन्त्रालय, प्रादेशिक विपद् व्यवस्थापन केन्द्र
- ७.३ जिल्ला विपद् व्यवस्थापन समिति, जिल्ला प्रशासन कार्यालय, जिल्लास्थित विषयगत कार्यालयहरु र जिल्ला आपत्कालिन कार्यसञ्चालन केन्द्र
- ७.४ नेपाली सेना, नेपाल प्रहरी, सशस्त्र प्रहरी बल, राष्ट्रिय अनुसन्धान विभाग
- ७.५ बारुणयन्त्रहरु, एम्बुलेन्स र शववाहनहरु
- ७.६ जिल्ला रेडक्रसका शाखा र उपशाखाहरु
- ७.८ सयुक्त राष्ट्र संघका निकायहरु, दार्तनिकायहरु, ग्रैहसरकारी निकायहरु र विकास साभेदारहरु
- ७.८ स्थानीय स्तरमा रहका सरकारी कार्यालय र विकास साभेदारहरु
- ७.९ शैक्षिक संस्थाहरु, सरकारी निकायहरु, निजी क्षेत्र, सामाजिक अगुवाहरु, संचारकर्मी, नागरिक समाज र विज्ञ व्यक्तिहरु
- ७.१० संचार निकाहरु, विद्युत प्राधिकरण तथा सडक कार्यालयहरु

#### ८) विपद् प्रतिकार्यको स्थानीय स्वरुप र क्रियाकलापहरु (० घण्टा देखि ३० दिन सम्म )

स्थानीय तहमा विपद् पुर्वतयारी तथा प्रतिकार्यमा गरिने क्रियाकलापहरुका लागि समयवधि र निकायहरुको नेतृत्वमा देहाय बमोजिमका कार्यहरु गर्नुपर्दछ ।

क्रसं.	कार्यविवरण	जिम्मेवारी नेतृत्वदाही निकायहरु
<b>पुर्वतयारी चरण</b>		
१	विपद् पुर्वतयारी, क्षमता अवस्थाको विप्लेषण गर्ने ।	कार्यपालिका
२	पूर्वसूचना प्रणालीको आन्तरिक र बाह्य सञ्जालको क्षमता र तयारीको लेखाजोखा गर्ने ।	कार्यपालिका, जल तथा मौसम विज्ञान विभाग, जिल्ला आपतकालीन कार्य संचालन केन्द्र
३	विपद् पुर्वतयारीका बारेमा विषयगत क्षेत्रको तयारी तथा समन्वयको अभिलेख परीक्षण गर्ने ।	कार्यपालिका
४	आवश्यकता अनुसार क्षेत्रगत समितिको बैठक बोलाउने ।	स्थानीय विपद् व्यवस्थापन समिति
५	विपद् व्यवस्थापन सम्वन्धमा क्षमता अभिवृद्धि गर्न प्रशिक्षणका लागि जिल्ला विपद् व्यवस्थापन समिति, प्रादेशिक आपत्कालिन कार्यसञ्चालन केन्द्र, राष्ट्रिय	विपद् व्यवस्थापन शाखा



क्रसं.	कार्यविवरण	जिम्मेवारी नेतृत्वदाही निकायहरु
	विपद् जोखिम न्युनीकरण तथा व्यवस्थापन प्राधिकरण, राष्ट्रिय आपतकालिनकार्यसञ्चालन केन्द्र र सरोकारवाला निकायसँग समन्वय गर्ने ।	
६	विपद् व्यवस्थापनसंग र अन्य विभागका कर्मचारीसँग सम्भावित विपद् र समन्वयका सम्बन्धमा नियमित छलफल गर्ने ।	विपद् व्यवस्थापन शाखा
७	सूचना सम्प्रेषणका लागि नियमित रूपमा रेडियो, टिभी जस्ता सूचनाका साधन प्रयोग गर्ने ।	संचार शाखा / स्थानीय आपतकालीन कार्य संचालन केन्द्र
८	जिल्ला विपद् व्यवस्थापन समिति, प्रदेश, संघ, विपद् पूर्वतयारीमा भइरहेका कार्यमा आवश्यक सल्लाह र आवश्यकता अनुसार सूचनाहरू उपलब्ध गराउने ।	स्थानीय आपतकालीन कार्य संचालन केन्द्र
९	दमकल र नगर प्रहरीलाई विपद् जोखिम न्युनीकरण सम्बन्धी तालिम र क्षमता अभिवृद्धि	विपद् व्यवस्थापन शाखा
१०	आपतकालीन सम्पर्क व्यक्ति र निजको सम्पर्क नम्बर गाउँपालिका/नगरपालिकाको विभिन्न स्थानमा राख्ने ।	स्थानीय आपतकालिन कार्यसञ्चालन केन्द्र
११	आगो नियन्त्रण सम्बन्धी अभ्यास संचालन गर्ने ।	विपद् व्यवस्थापन शाखा र सुरक्षा निकायहरु
१२	विपद् लेखाजोखा सम्बन्धी फारमहरु तयारी अवस्थामा राख्ने ।	स्थानीय रेडक्रस र स्थानीय आपतकालिन कार्यसञ्चालन केन्द्र
१४	जल तथा मौषम विज्ञान विभागका सूचनाहरूलाई प्रचार प्रसार गर्ने ।	स्थानीय आपतकालिन कार्यसञ्चालन केन्द्र
१५	सूचना सम्प्रेषणका लागि विभिन्न संचार माध्यमहरुसग समन्वय गर्ने ।	स्थानीय आपतकालिन कार्यसञ्चालन केन्द्र
<b>चेतावनी वा सूचना प्राप्त हुने चरण</b>		
१	सम्भावित विपद्सम्बन्धी प्राप्त सूचनाको विश्लेषण गरी बडास्तरीय विपद् व्यवस्थापन समिति, टोल विकास संस्था र स्थानीय समुदायलाई जानकारी गराउने ।	स्थानीय आपतकालिन कार्यसञ्चालन केन्द्र र संचार शाखा
२	अत्यावश्यक सूचना प्रवाह गर्नु पर्ने अवस्था देखिएमा जिल्ला आपतकालिनकार्यसञ्चालन केन्द्रसँग समन्वय गरी सूचना प्रवाह गर्ने ।	स्थानीय आपतकालिन कार्यसञ्चालन केन्द्र र संचार शाखा
३	विपद्को सम्भावना रहेका क्षेत्रका मानिसलाई सुरक्षित स्थानमा स्थानान्तरण गर्न सम्बन्धित सुरक्षा निकाय, जिल्ला प्रशासन कार्यालय र स्थानीय स्वयंसेवकहरूलाई परिचालन गर्न समन्वय गर्ने ।	स्थानीय आपतकालिन कार्यसञ्चालन केन्द्र र संचार शाखा र जिल्ला विपद् व्यवस्थापन समिति

क्रसं.	कार्यविवरण	जिम्मेवारी नेतृत्वदाही निकायहरु
४	विपद् प्रभावित क्षेत्र खाली गराउने र खोज तथा उद्धारका लागि भएका कामको अनुगमन गर्ने र कमीकमजोरी देखिएमा तुरुन्तै आवश्यक सुधार गर्ने	कार्यपालिका
५	विपद् प्रभावित क्षेत्रका समुदायसँग पनि नियमित सम्पर्क कायम राखी आवश्यक जनशक्ति, श्रोत साधन परिचालन गर्न समन्वय गर्ने ।	स्थानीय आपत्कालिन कार्यसञ्चालन केन्द्र
६	आवश्यकता अनुसार विषयगत क्षेत्र, कार्यटोली र सरोकारवाला निकायलाई प्रतिकार्यका लागि तयारी रहन आग्रह गर्ने ।	स्थानीय विपद् व्यवस्थापन समिति
७	वडा विपद् समिति, टोल सुधार समिति र स्वयंसेवक र प्रतिकार्य टोलीलाई प्राप्त सूचनाका आधारमा सक्रिय गराउने ।	स्थानीय आपत्कालिन कार्यसञ्चालन केन्द्र
८	प्रत्येक घटनाको प्रतिवेदन जिल्ला आपत्कालिन कार्यसञ्चालन केन्द्र, प्रादेशिक आपत्कालिन कार्यसञ्चालन केन्द्र र राष्ट्रिय आपत्कालिनकार्यसञ्चालन केन्द्रमा नियमित पठाउने ।	स्थानीय आपत्कालिन कार्यसञ्चालन केन्द्र
<b>प्रतिकार्य चरण (० देखी २४ घण्टा भित्र)</b>		
१	विपद् घटना घटनासाथ केन्द्रलाई क्रियाशिल बनाउने ।	स्थानीय आपत्कालिन कार्यसञ्चालन केन्द्र
२	खोज उद्धार टोली तुरुन्त परिचालन गर्ने ।	स्थानीय आपत्कालिन कार्यसञ्चालन केन्द्र
३	प्रभावित समुदायमा जोखिममा रहेका समुदाय वर्गलाई खोज, उद्धारमा जोड दिने, माइकिङ्ग गर्ने र स्थानीय मिडिया, सञ्चार माध्यममा खबर गर्ने ।	स्थानीय आपत्कालिन कार्यसञ्चालन केन्द्र
५	आगलागी भएका तुरुन्त दमकललाई सम्पर्क गर्ने र एम्बुलेन्सलाई पनि घटनास्थलको अवस्थाको जानकारी गराई आवश्यक भएमा तुरुन्त बोलाउने ।	स्थानीय आपत्कालिन कार्यसञ्चालन केन्द्र
६	प्रभावित समुदायमा संचार गर्ने र सुचनालाई विश्लेषण गरि तुरुन्त माथिल्लो तह प्रमुख प्रशासकिय अधिकृत मेयर, उपमेयरलाई खबर गर्ने ।	स्थानीय आपत्कालिन कार्यसञ्चालन केन्द्र
७	केन्द्रले अवस्थाको जानकारी प्रमुख जिल्ला अधिकारी लाई र थप खोज उद्धार आवश्यक भएमा प्रमुख जिल्ला अधिकारीसंग समन्वय गरि खोज उद्धार टोली परिचालन गर्ने ।	स्थानीय आपत्कालिन कार्यसञ्चालन केन्द्र
८	केन्द्रमा रहेको कार्यदलहरुलाई, तालिमप्राप्त जनशक्तिहरुलाई तुरुन्त सम्पर्क गरि परिचालन गर्ने ।	स्थानीय आपत्कालिन कार्यसञ्चालन केन्द्र
७	केन्द्रले रेडक्रससंग समन्वय गरि प्रारम्भिक द्रुत लेखाजोखा IRA टोली परिचालन गर्ने ।	स्थानीय आपत्कालिन कार्यसञ्चालन केन्द्र, स्थानीय प्रहरी र रेडक्रस

क्रसं.	कार्यविवरण	जिम्मेवारी नेतृत्वदाही निकायहरु
८	केन्द्रले सम्पन्न गरेको प्रारम्भिक द्रुत लेखाजोखालाई विप्लेषण गरि सवैलाई जानकारी गराउने	स्थानीय आपत्कालिन कार्यसञ्चालन केन्द्र, स्थानीय प्रहरी र रेडक्रस
९	प्रारम्भिक द्रुत लेखाजोखाको आधारमा तुरुन्त तयारी खाना, पानी, औषधी जस्ता अत्यावश्यक सामग्रीहरुको वितरण गर्ने ।	स्थानीय आपत्कालिन कार्यसञ्चालन केन्द्र, निजी क्षेत्र, अन्य सरकारी तथा गैर सरकारी संस्था र रेडक्रस
१०.	प्रभावितहरुलाई सुरक्षित स्थानमा राख्नका लागि सुरक्षित स्थानमा पहिचान गरि स्थानान्तरण गर्ने	स्थानीय आपत्कालिन कार्यसञ्चालन केन्द्र, स्वयंसेवक र सुरक्षा निकाय
११.	प्रभावित स्थानमा आवश्यक शौचालय, खानेपानी, हात धुने स्थान, सरसफाईका लागि सामग्रीहरु व्यवस्थापन गर्ने ।	स्थानीय आपत्कालिन कार्यसञ्चालन केन्द्र र रेडक्रस
१२.	आवश्यकता अनुसार शाखा, वडाका कर्मचारीहरु परिचालन गर्ने ।	प्रमुख प्रशासकीय अधिकृत
१२.	विभिन्न कार्यटोलीहरुलाई परिचालन गर्ने ।	स्थानीय आपत्कालिन कार्यसञ्चालन केन्द्र र रेडक्रस
१३.	आपत्कालिन कार्यसञ्चालन केन्द्रको बैठक राख्ने ।	स्थानीय आपत्कालिन कार्यसञ्चालन केन्द्र
१४	बैठकको निर्णयहरु सवै निकाय शाखालाई गराई हालसम्म भएका प्रगति जिल्ला विपद् व्यवस्थापन समितिलाई गराउने ।	स्थानीय आपत्कालिन कार्यसञ्चालन केन्द्र
१५	प्राविधिक औजार र यन्त्रहरु आवश्यकता अनुसार प्रयोग तथा तयारी अवस्थामा राख्ने ।	कार्यपालिका कार्यालय
१६	राहत मापदण्ड अनुसार राहत सामग्री वितरणका लागि तयारी गर्ने ।	स्थानीय आपत्कालिन कार्यसञ्चालन केन्द्र
१७.	स्थानीय विपद् व्यवस्थापन समितिको बैठक आयोजना गरि नितिगत, राहत सामग्री योजना तथा राहत प्याकेजको सुनिश्चित गर्ने ।	स्थानीय आपत्कालिन कार्यसञ्चालन केन्द्र
१८.	विस्तृत लेखाजोखा, क्षेत्रगत लेखाजोखा र आवश्यकता हुने अवस्थामा बहुक्षेत्रिय प्रारम्भिक द्रुत लेखाजोखा तयार गर्ने ।	स्थानीय आपत्कालिन कार्यसञ्चालन केन्द्र, नेपाल प्रहरी र रेडक्रस
१९	प्रभावितहरुलाई स्वास्थ्य निकायहरु सम्म लैजानका लागि एम्बुलेन्सहरु तयारी राख्ने र थप उपचारका लागि सुविधा सम्पन्न अस्पताल लैजाने तयारी समन्वय गर्ने ।	स्थानीय आपत्कालिन कार्यसञ्चालन केन्द्र र स्वास्थ्य शाखा
२०.	वर्तमान अवस्था, राहत वितरणको अवस्थालाई समेटी <b>Situation update or Sitrep</b> प्रकाशन गर्ने ।	स्थानीय आपत्कालिन कार्यसञ्चालन केन्द्र र संचार शाखा

क्रसं.	कार्यविवरण	जिम्मेवारी नेतृत्वदाही निकायहरु
२१.	प्रतिवेदनलाई DDMC\ DEOC\ PEOC\NEOC मा सम्प्रेषण गर्ने ।	स्थानीय आपत्कालिन कार्यसञ्चालन केन्द्र र संचार शाखा
<b>प्रतिकार्य चरण (२४ घण्टा देखि ७२ घण्टा भित्र)</b>		
२२	आपत्कालिन कार्यसञ्चालन केन्द्रमा कार्यटोलीहरु सहित बैठक गर्ने र २४ घण्टाको अवस्थाको समिक्षा गर्ने ।	स्थानीय आपत्कालिन कार्यसञ्चालन केन्द्र
२३	केन्द्रले विस्तृत सर्वेक्षणका टोली परिचालन गरि प्रभावित प्रत्येक घरहरुको विवरण लिने ।	स्थानीय आपत्कालिन कार्यसञ्चालन केन्द्र, स्थानीय प्रहरी र रेडक्रस
२४	केन्द्रले आवश्यकता अनुसार दक्ष जनशक्तिहरुको माग गर्ने , विपद्को अवस्था हेरी केन्द्रसंग राहत सामग्री, यातयात साधन आदिको नक्साङ्कन गर्ने ।	स्थानीय आपत्कालिन कार्यसञ्चालन केन्द्र
२५	खोज तथा उद्धारका लागि खोज तथा उद्धार समूह, प्राथमिक उपचार समुह, खानेपानी सरसफाई समुह, स्वयंसेवक र समुदायमा आधारित संस्थाका खोज तथा उद्धार कार्यदलहरुबाट नियमित सूचना प्राप्त गर्ने संयन्त्र तयार गरी सो अनुरूप कार्य गर्ने ।	क्षेत्रगत टोलीहरु
२६	विपद्बाट घाइतेहरुको नियमित सम्पर्क आवश्यक उपचारका लागि समन्वय गर्ने ।	स्थानीय आपत्कालिन कार्यसञ्चालन केन्द्र, स्वास्थ्य संस्था
२७	प्रभावित परिवारलाई अस्थायी आवासको व्यवस्था गर्ने ।	स्थानीय आपत्कालिन कार्यसञ्चालन केन्द्र र रेडक्रस
२८	विपद्का कारणले कोही बेपत्ता भएका खोज तथा उद्धारलाई नियमित गर्ने र आवश्यक भएका थप दक्ष जनशक्ति व्यवस्थाका लागि समन्वय गर्ने ।	स्थानीय आपत्कालिन कार्यसञ्चालन केन्द्र र सुरक्षा निकायहरु
२९	विस्तृत सर्वेक्षणमा स्थानीय तह, नेपाल प्रहरी र रेडक्रसको सहभागी अनिवार्य गरि सहि तथा यर्थात रूपमा नामावली संकलन गर्ने ।	स्थानीय आपत्कालिन कार्यसञ्चालन केन्द्र
३०	राहत व्यवस्थापनलाई प्रभावकारी बनाउन खाद्य, गैह्रखाद्य, नगद वितरणलाई सुचारू गर्न सहयोग गर्ने ।	स्थानीय आपत्कालिन कार्यसञ्चालन केन्द्र
३१	वडामा आवश्यकताका आधारमा दक्ष जनशक्ति, स्रोत साधन उपलब्ध गराउने ।	स्थानीय आपत्कालिन कार्यसञ्चालन केन्द्र
३२	क्षतिको विवरणलाई विश्लेषण गरी विभिन्न क्षेत्रहरुको सक्रियता बढाउने ।	स्थानीय आपत्कालिन कार्यसञ्चालन केन्द्र
३३	प्रतिकार्यसम्बन्धी सूचना नियमित रूपमा केन्द्रमा अध्यावधिक गराउने	स्थानीय आपत्कालिन कार्यसञ्चालन केन्द्र

क्रसं.	कार्यविवरण	जिम्मेवारी नेतृत्वदाही निकायहरु
३४	विपद्सम्बन्धी सबै सूचना तथा जानकारी सम्बन्धित निकायहरूमा नियमित रूपमा पठाउने	स्थानीय आपत्कालिन कार्यसञ्चालन केन्द्र, विपद् व्यवस्थापन शाखा
३५	नियमित रूपमा सूचना बुलेटिन प्रकाशन गर्ने ।	स्थानीय आपत्कालिन कार्यसञ्चालन केन्द्र र संचार शाखा
३६	नगरबाट भएको विपद् प्रतिकार्यका विवरण नियमित रूपमा वेबसाइट, सामाजिक सञ्चार आधिकारी फेसबुकपेज मार्फत जानकारी गराउने ।	स्थानीय आपत्कालिन कार्यसञ्चालन केन्द्र, संचार शाखा
<b>प्रतिकार्य चरण (७२ घण्टा देखि ७ दिन सम्म)</b>		
३७	विपद्को अवस्था हेरी स्फीयर मापदण्ड अनुरूप हुने गरी राहत वितरण चामल, दाल, नुन तेल, खानेपानी र सरसफाई सामग्री वितरण गर्ने ।	स्थानीय आपत्कालिन कार्यसञ्चालन केन्द्र
३८	बजारको अवस्था हेरी नगद वितरणका लागि समन्वय गर्ने ।	कार्यपालिका, स्थानीय आपत्कालिन कार्यसञ्चालन केन्द्र, साभेदार संस्था र रेडक्रस
३९	घाइतेहरुको अवस्थाको जानकारी लिने र थप उपचारका लागि समन्वय गर्ने ।	स्थानीय आपत्कालिन कार्यसञ्चालन केन्द्र र स्वास्थ्य शाखा
४०	विस्तृत सर्वेक्षण प्रतिवेदन संकलन र राहत वितरण नियमित गर्ने	स्थानीय आपत्कालिन कार्यसञ्चालन केन्द्र, स्थानीय प्रहरी र रेडक्रस
४१	राहत वितरणका लागि स्वीकृत राहत मापदण्ड र स्पेयर मापदण्डको प्रयोग गर्ने ।	स्थानीय आपत्कालिन कार्यसञ्चालन केन्द्र र रेडक्रस
४२	नगर भित्रको क्षेत्रगत निकायहरूलाई क्रियाशिल गर्ने ।	स्थानीय आपत्कालिन कार्यसञ्चालन केन्द्र
४३	दैनिक रूपमा कार्यटोलीहरूसंग बसी समिक्षा गर्ने र आगामी दिनको तयारी गर्ने ।	स्थानीय आपत्कालिन कार्यसञ्चालन केन्द्र
४४	नियमित रूपमा स्थानीय र जिल्ला विपद् व्यवस्थापन समितिलाई प्रगतिको जानकारी गराउने ।	स्थानीय आपत्कालिन कार्यसञ्चालन केन्द्र
४५	अपाडता भएका व्यक्ति, ज्येष्ठ नागरिक, एकल महिला, सुत्केरी र गर्भवती महिलालाई सहज तरिकाले राहत प्राप्त गर्ने सुनिश्चिता गर्ने ।	स्थानीय आपत्कालिन कार्यसञ्चालन केन्द्र र संरक्षण क्षेत्र
४६	अस्थायी आवास केन्द्रमा सुरक्षा, चोरी, हिंसा जस्ता कार्यहरु रोक्नका लागि सचेतना कार्यक्रम गर्ने ।	स्थानीय आपत्कालिन कार्यसञ्चालन केन्द्र र संरक्षण क्षेत्र
<b>प्रतिकार्य चरण (७ दिन देखि २१ दिन सम्म)</b>		

क्र.सं.	कार्यविवरण	जिम्मेवारी नेतृत्वदाही निकायहरु
४७	आवश्यकता हेरी क्षेत्रगत आधारमा विस्तृत सर्वेक्षण गर्ने	स्थानीय आपत्कालिन कार्यसञ्चालन केन्द्र, स्थानीय प्रहरी र रेडक्रस
४८	विस्तृत सर्वेक्षणको आधारमा पुर्ण, आशिक विवरणहरु तयारी गरि स्थानीय विपद् व्यवस्थापन समिति र जिल्ला विपद् व्यवस्थापन समितिमा पेश गर्ने ।	स्थानीय आपत्कालिन कार्यसञ्चालन केन्द्र
४९	स्थानीय विपद् व्यवस्थापन समिति र जिल्ला विपद् व्यवस्थापन समितिले गरेको निर्णयलाई कार्यान्वयन गर्ने ।	स्थानीय आपत्कालिन कार्यसञ्चालन केन्द्र
५०	प्रभावित क्षेत्रको अवस्था हेरी दीर्घकालीन योजना निर्माण गर्न आवश्यक भएमा त्यसको लागि पहल र समन्वय गर्ने ।	स्थानीय विपद् व्यवस्थापन समिति, विपद् व्यवस्थापन शाखा र प्राविधिक शाखा
५१	विपद्को अवस्थाको समिक्षा गरि बन्दोवस्ती, खोज उद्धार सामग्री, राहत सामग्री व्यवस्थापनका लागि थप प्रयास गर्ने ।	स्थानीय आपत्कालिन कार्यसञ्चालन केन्द्र र विपद् व्यवस्थापन शाखा
५३	पुनर्स्थापन र पुननिर्माण गर्ने घरहरु, सार्वजनिक निकायहरु, निर्माण गर्ने विकासमा पुर्वाधारहरुको विवरण तयार गर्ने ।	विपद् व्यवस्थापन शाखा र प्राविधिक शाखा
५४	पुनर्स्थापन र पुननिर्माणका लागि विभिन्न निकायहरुसग समन्वय गर्ने ।	स्थानीय आपत्कालिन कार्यसञ्चालन केन्द्र, प्राविधिक शाखा र स्थानीय विपद् व्यवस्थापन समिति

## ९) आपत्कालित प्रतिकार्यका लागि पुर्वतयारी कार्ययोजना

९.१ माथि उल्लिखित प्रतिकार्यका क्रियाकलापहरुलाई प्रभावकारी बनाउन निम्न बमोजिमको पुर्व तयारी कार्ययोजना बनाइनेछ ।

क्र सं	गतिविधि	नेतृत्व गर्ने निकाय	समन्वय गर्ने निकाय तथा सहयोगी निकाय	समयावधि
१	स्थानीय स्तरमा पुर्वचेतावनी प्रणालीको विकास गर्ने	विपद् व्यवस्थापन शाखा	जल तथा मौसम विज्ञान विभाग र कार्यपालिका	..... भित्र
२	खाद्यसामग्रीको पुर्वतयारी तथा भण्डारण गर्ने	विपद् व्यवस्थापन शाखा	नेरेसो, विश्व खाद्य कार्यक्रम, निजी क्षेत्र, कार्यपालिका	६ महिना भित्र
३	संभावित विपद्को आकलन गरी सोको प्रतिकार्यका लागि अभ्यास गर्ने/गराउने	स्थानीय आपत्कालिन	नेरेसो, सुरक्षा निकायहरु, जिल्ला विपद् व्यवस्थापन समिति	६ महिना भित्र

क्र सं	गतिविधि	नेतृत्व गर्ने निकाय	समन्वय गर्ने निकाय तथा सहयोगी निकाय	समयावधि
		कार्यसञ्चालन केन्द्र		
४	खोज तथा उद्धार सामग्रीहरुको भण्डारण	स्थानीय आपत्कालिन कार्यसञ्चालन केन्द्र	जिल्ला विपद् व्यवस्थापन केन्द्र र सुरक्षा निकाय	१ वर्षभित्र
५	विपद् प्रतिकार्यहरु लागि विभिन्न क्षेत्रगत संरचनाहरुको कार्ययोजना निर्माण	विपद् व्यवस्थापन शाखा	नेरेसो, स्थानीय विपद् व्यवस्थापन समिति र अन्य राष्ट्रिय तथा अन्तराष्ट्रिय संघसस्थाहरु	१ वर्षभित्र
६	भण्डारण गृहको स्थापना तथा व्यवस्थापन गरी गैरखाद्य सामग्री, राहत सामग्री र औषधि समेत तयारी अवस्थामा राख्ने	नेरेसो	कार्यपालिका, संरासङ्घीय निकाय, रेडक्रस अभियान, अ/गैसस, दातृ निकायहरु, निजी क्षेत्र	१ वर्षभित्र
७	उच्च जोखिम स्थानहरु पहिचान गर्ने	नेरेसो	कार्यपालिका	३ महिनाभित्र
८	विपद् व्यवस्थापन कोषको स्थापना गर्ने	कार्यपालिका	रेडक्रस लगायत अन्य संघसस्थहरु, निजी क्षेत्र	
९	क्षेत्रगत निकायहरुको योजना तयार गर्ने	स्थानीय विपद् व्यवस्थापन समिति	रेडक्रस लगायतका संघसस्थाहरु	
१०	दमकल लगायत उपकरण प्रयोगका लागि सम्झौता गर्ने	कार्यपालिका	अन्य पालिका र जिल्ला विपद् व्यवस्थापन समिति	
११	संचार प्रदायक संस्थासंग सुचना सम्प्रेषणका लागि सम्झौता	विपद् व्यवस्थापन शाखा	नेपाल टेलिकम, एनसेल लगायतका निकायहरु	

९.२ वडास्तरीय विपद् व्यवस्थापन समिति र समुदायमा हुने सामुदायिक विपद् व्यवस्थापन समितिहरुले पनि आपत्कालिन प्रतिकार्य कार्ययोजना तयार गरि कार्यान्वयन गर्नेछन् ।

## १०) स्थानीय विपद् प्रतिकार्यमा अन्य निकायहरुको भुमिका र जिम्मेवारीहरु

१०.१ विपद् प्रतिकार्यका लागि स्थानीय विपद् व्यवस्थापन समितिको नेतृत्वमा स्थानीय तह, जिल्ला, प्रदेश र केन्द्र तहमा विभिन्न सरोकारवाला निकायहरुको संलग्नतामा गर्न सकिन्छ । विपद् बाट हुने क्षतिको व्यवस्थापनका लागि

सरोकारवाला निकायहरुको संलग्नता र समन्वयमा जोड दिइनेछ । यसकालागि निम्नानुसार सरोकारवाला निकायहरुसंग समन्वय गरिनेछ ।



१०.२ पालिकाभित्र रहेका विभिन्न कार्यटोली / क्षेत्रहरुको विपद् पुर्वको, विपद्को समयमा र विपद् प्रश्चात निम्नानुसारका कार्यहरु गनुपर्दछ ।



१.सूचना तथा पूर्वचेतावनी कार्यदल

विपद् पूर्व	विपद्को समय	विपद् पश्चात्
<ul style="list-style-type: none"> <li>● पूर्वसूचना तथा चेतावनी प्रणालीबारे सञ्चार माध्यम र अन्य स्रोतबाट प्राप्त सूचना प्राप्त गर्ने</li> <li>● पूर्वचेतावनी प्रणालीको स्थापनाका लागि जल तथा मौसम विज्ञान विभागसंग समन्वय गर्ने</li> <li>● उपलब्ध पूर्वचेतावनी प्रणालीको सुरक्षा र संरक्षण गर्ने</li> <li>● विपद्सम्बन्धी काम गर्ने वा अन्य सरोकारवाला निकायमा विपद्बारे सही जानकारी दिने</li> <li>● समुदायसँग नियमित छलफल गर्ने र स्थानीय विपद् व्यवस्थापन समितिमा प्रतिवेदन नियमित रुपमा दिने</li> <li>● सञ्चारमाध्यम, पत्रकार महासङ्घ, स्थानीय पत्रकारसँग समन्वय गरी सूचना लिने र दिने काम गर्ने</li> <li>● विपद् जोखिम व्यवस्थापनसम्बन्धी ज्ञानवर्द्धक सामग्रीको खोजी गरी समुदायमा उपलब्ध गराउने</li> <li>● आपत्कालीन समयमा चाहिने निकायको फोनको सूची तयार गरी समुदायका सबै सदस्यलाई उपलब्ध गराउने</li> <li>● जनचेतना अभिवृद्धिका सामग्री जिल्ला र केन्द्रबाट सङ्कलन गरी जनचेतना अभियानमा हुने खर्च कटौती गर्ने</li> <li>● सूचना प्रवाह र प्राप्तिको भरपर्दो संयन्त्रका लागि जिल्ला आपत्कालीन कार्य सञ्चालन केन्द्र, जल तथा मौसम विभागका स्टेसनहरु, स्थानीय तहमा समुदाय आफैले संचालन गरेका स्टेसनहरु</li> </ul>	<ul style="list-style-type: none"> <li>● विपद्को सूचना सबैभन्दा पहिले खोज तथा उद्धार कार्यदललाई दिने</li> <li>● यस्तो सूचना जिल्ला आपत्कालीन कार्यसंचालन केन्द्र, स्थानीय प्रहरी, जिल्ला प्रहरी, शसस्त्र प्रहरी, नेपाली सेना, नेपाल रेडक्रस सोसाइटी, कार्यपालिका, जिल्ला विपद् व्यवस्थापन समितिलाई उपलब्ध गराएर सहयोग माग गर्ने</li> <li>● विपद्सम्बन्धी सम्पूर्ण जानकारी स्थानीय विपद् व्यवस्थापन समितिमार्फत्, कार्यपालिका र जिल्ला विपद् व्यवस्थापन समितिलाई जानकारी गराउने।</li> <li>● विपद्बारेको समाचार तथा सूचना सञ्चारमाध्यम वा पत्रकारलाई उपलब्ध गराउने</li> </ul>	<ul style="list-style-type: none"> <li>● क्षति विश्लेषण कार्यदलबाट भएको कार्य र क्षतिको अवस्थाको जानकारी लिने</li> <li>● विपद्पछि उत्पन्न भएको थप सङ्कटासन्नता र जनजीवनमा परेको असरको समीक्षा गर्ने</li> <li>● जनजीवनमा परेको असरअनुसार पूर्वतयारीका कार्यलाई निरन्तरता दिने।</li> <li>● पुर्व सूचना प्रणालि संग सम्बन्धित संरचनामा भएको क्षतिको मर्मत संभार गर्ने र थप संरचनाको आवश्यकता भएमा पहल गर्ने।</li> <li>● स्थापित संयन्त्रमा भएका कमि कमजोरिमा सुधार ल्याउन पहल गर्ने।</li> </ul>

विचमा नियमित छलफल, बैठक, अनुगमन गर्ने र आवश्यकता अनुसार सूचना आदान प्रदान संयन्त्रमा परिमार्जन गर्ने ।		
<b>२. खोज तथा उद्धार कार्यदल</b>		
<b>विपद् पूर्व</b>	<b>विपद्को समय</b>	<b>विपद् पश्चात्</b>
<ul style="list-style-type: none"> <li>● विपद्बाट विस्थापितलाई राख्नको लागि सुरक्षित स्थानको पहिचान गर्ने</li> <li>● उद्धारका लागि आवश्यक पर्ने सामग्रीको बन्दोबस्त गर्न स्थानीय प्रहरी, नेपाली सेना, जिल्ला विपद् व्यवस्थापन समिति सँग समन्वय गरी सहयोग माग गर्ने</li> <li>● उद्धारका लागि नेपाल रेडक्रस सोसाइटीसँग समन्वय गर्ने</li> <li>● बाढी र पहिरोको समयमा उद्धार गर्न सक्ने समुदायका सदस्यको पहिचान गरी उनीहरूको सम्पर्क नम्बर अध्यावधिक राख्ने</li> <li>● उद्धारकर्मीका लागि तालिमको व्यवस्था गर्न गैसस, नेपाल रेडक्रस, प्रहरी र सेनासँग समन्वय गर्ने</li> </ul>	<ul style="list-style-type: none"> <li>● विपद् हुने मौसममा खोज तथा उद्धारको लागि तयारी अवस्थामा रहने</li> <li>● सूचना तथा पूर्वचेतावनी कार्यदलको सूचनाका आधारमा अति जोखिममा रहेका परिवारलाई सुरक्षित स्थानमा लैजाने</li> <li>● त्यस्ता परिवारको महत्वपूर्ण सम्पत्ति र पशुधनको रक्षा तथा उद्धार गर्ने</li> <li>● समुदायमा रहेका महिला, अपाङ्ग, बूढाबूढी, गर्भवती तथा सुत्केरी महिलाको सूची तयार गरी मूल समितिलाई दिने र सहयोगको प्राथमिक सूचीमा राख्न आग्रह गर्ने</li> </ul>	<ul style="list-style-type: none"> <li>● उद्धार गरिएका व्यक्ति, धनसम्पत्ति, पशुधनको सूची तयार गरी समितिलाई दिने</li> <li>● विपद्मा परेर हराएका वा मृत्यु भएका मानिस र घरपालुवा पशुको सूची तयार गरी समितिमाफत सुरक्षा निकाय र कार्यपालिका लाई उपलब्ध गराउने</li> <li>● उद्धार समाग्री पुनः यथास्थानमा राख्ने</li> </ul>
<b>३. दुत्र सर्वेक्षण र राहत व्यवस्थापन</b>		
<b>विपद् पूर्व</b>	<b>विपद्को समय</b>	<b>विपद् पश्चात्</b>
<ul style="list-style-type: none"> <li>● समुदायस्तरबाट उपलब्ध हुने राहत सामग्री सङ्कलन र भण्डारणको व्यवस्था गर्ने</li> <li>● सामुदायिक विपद् व्यवस्थापन कोषको स्थापना गर्ने</li> <li>● राहत सामग्री प्रयोग नभएमा त्यस्तो सामग्री नियमानुसार विक्री गरी प्राप्त रकम कोषमा जम्मा गर्ने</li> </ul>	<ul style="list-style-type: none"> <li>● सही समयमा कार्ययोजनाअनुसार राहत व्यवस्थापन गर्ने</li> <li>● संघ तथा प्रदेश बाट प्राप्त अनुदान वा राहत वितरणमा कार्यदललाई सहयोग गर्ने</li> <li>● स्थानीय विपद् व्यवस्थापन समितिसँग सहमति लिएर अन्य आवश्यक कार्य गर्ने</li> </ul>	<ul style="list-style-type: none"> <li>● विस्थापित भएर पुनःस्थापन हुन नसकेका परिवारलाई सुरक्षित स्थानमा बसोबासको व्यवस्थाका लागि पहल तथा पैरवी गर्ने</li> <li>● पुनःस्थापना हुन सक्ने परिवारको घर मर्मतसम्भारको लागि पहल गर्ने र सहयोगको लागि जिल्ला विपद्</li> </ul>

<ul style="list-style-type: none"> <li>● पूर्ण रूपमा विस्थापित हुने परिवारलाई बसोबासको व्यवस्थाका लागि सार्वजनिक जग्गाको पहिचान गरी त्यस्तो जग्गा उपयोग गर्न कार्यपालिका मार्फत् सम्बन्धित निकायसँग अनुमति लिने प्रक्रिया अघि बढाउने</li> <li>● विस्थापितलाई सुरक्षित राख्ने स्थानको लागि उद्धार कार्यदलसँग समन्वय गरी सुरक्षित स्थानको पहिचान गर्ने</li> <li>● स्थानीय विपद् व्यवस्थापन समितिको निर्देशनमा आवश्यक कार्य गर्ने</li> <li>● द्रुत सर्वेक्षण फारम तयार गर्ने ।</li> </ul>	<ul style="list-style-type: none"> <li>● विपद् प्रश्चात् द्रुत सर्वेक्षण कार्यटोली परिचालन गर्ने ।</li> </ul>	<p>व्यवस्थापन समितिलाई समितिमार्फत् सिफारिस गरी पठाउने</p>
<b>४. प्राथमिक उपचार, स्वास्थ्य तथा सरसफाइ कार्यदल</b>		
<b>विपद् पूर्व</b>	<b>विपद्को समय</b>	<b>विपद् पश्चात्</b>
<ul style="list-style-type: none"> <li>● विपद्को समयमा घाइतेको उपचारको लागि प्राथमिक उपचार सामग्रीको व्यवस्था गर्ने</li> <li>● विपद् नभएमा प्राथमिक उपचार सामग्रीको समय बाँकी रहँदै प्रयोग गरी पुनः नयाँ सामग्री तयारी अवस्थामा राख्ने</li> <li>● स्थानीय स्वास्थ्य चौकीसँग समन्वय गरी आवश्यक सामग्री माग गर्ने</li> <li>● स्थानीय तहमा एमबुलेन्स उपलब्ध भएमा सोको मर्मतसम्भार गरी दुरुस्त राख्ने व्यवस्था मिलाउने</li> <li>● स्वास्थ्य र सरसफाइसम्बन्धी जनचेतना अभिवृद्धि गरी विपद् पहिले र पछि हुन सक्ने महामारी तथा स्वास्थ्यसम्बन्धी समस्याबारेमा जनचेतना अभिवृद्धि गर्ने</li> <li>● जनचेतना अभिवृद्धिको लागि जिल्ला जनस्वास्थ्य कार्यालय र अन्य स्वास्थ्यसंस्थासँग सहयोग माग गर्ने</li> </ul>	<ul style="list-style-type: none"> <li>● घाइतेको तत्काल उपचार गर्न उद्धार कार्यदलसँगै विपद् प्रभावित क्षेत्रमा जाने</li> <li>● घाइतेको प्राथमिक उपचार गरी आवश्यक परेमा स्वास्थ्यसंस्थामा पठाउने</li> </ul>	<ul style="list-style-type: none"> <li>● विपद्पछि फोहोरमैला व्यवस्थापनका कार्य गर्ने</li> <li>● विपद्बाट विस्थापित बसेको स्थानमा सरसफाइका कार्यलाई नियमित रूपमा सञ्चालन गर्ने</li> <li>● महामारीजन्य रोगहरूको नियमित निगरानी गर्ने र सम्बन्धित निकायलाई जानकारी दिने</li> <li>● स्वास्थ्य, सरसफाइ र जनस्वास्थ्यसम्बन्धी जनचेतना अभिवृद्धि गर्ने</li> </ul>

● स्वयंसेवकहरूलाई विपद् र महामारीबारे अभिमुखीकरण गर्ने		
<b>५. क्षति तथा आवश्यकता विश्लेषण कार्यदल</b>		
<b>विपद् पूर्व</b>	<b>विपद्को समय</b>	<b>विपद् पश्चात्</b>
<ul style="list-style-type: none"> <li>● विपद्पूर्व नै जनधनको हुन सक्ने क्षतिको विवरण सङ्कलन गर्ने ।</li> <li>● सम्भाव्य क्षति विश्लेषण नमुना फाराम तयार गर्ने ।</li> <li>● क्षति विश्लेषण स्वयंसेवकहरूलाई तालिम दिने ।</li> <li>● क्षति विश्लेषण स्वयंसेवकहरूलाई तयारी अवस्थामा राख्ने ।</li> </ul>	<ul style="list-style-type: none"> <li>● विपद्बाट भएको क्षतिको लेखाजोखा गरी आपत्कालीन सहयोगको आवश्यकता पहिचान गर्ने</li> <li>● उपलब्ध सूचनाका आधारमा सहयोगका लागि स्थानीय विपद् व्यवस्थापन समितिमाफत सम्बन्धित निकायलाई उपलब्ध गराउने ।</li> </ul>	<ul style="list-style-type: none"> <li>● क्षतिको विस्तृत विश्लेषणका लागि सङ्कलन गर्ने ।</li> <li>● गरिएको कामको समिक्षा गरी कमी कमजोरीहरूलाई पत्ता लगाउने ।</li> </ul>
<b>६. संरक्षण कार्यदल</b>		
<b>विपद् पूर्व</b>	<b>विपद्को समय</b>	<b>विपद् पश्चात्</b>
<ul style="list-style-type: none"> <li>● मनोसामाजिक परामर्शदाताहरूको रेकर्ड अद्यवधिक गर्ने र तालिम संचालनको बन्दोवस्त मिलाउने</li> <li>● विपद् तथा जलवायु उत्थानशील योजना तर्जुमा तथा कार्यान्वयन तथा जनचेतना अभिवृद्धि र अन्य क्षमता अभिवृद्धिका कार्यक्रमहरूमा लैङ्गिक समानता र सामाजिक समोवेशीकरण सुनिश्चित गर्ने</li> <li>● लैङ्गिक समानता र संरक्षण सम्बन्धी अभिमुखीकरण गर्ने</li> <li>● अपाङ्गता भएका व्यक्तिहरू, जेष्ठ नागरिक, महिला, गर्भवति महिला तथा बालबालिका मैत्री आश्रयस्थलको पहिचान र निर्माणमा विपद् व्यवस्थापन समितिलाई सहयोग गर्ने</li> <li>● अपाङ्गता भएका व्यक्तिहरू, जेष्ठ नागरिक, महिला, गर्भवति महिला, दलित, जनजाति तथा बालबालिकालाई सुरक्षा सम्बन्धी पूर्वजानकारी एवं अभिमुखीकरण गर्ने</li> </ul>	<ul style="list-style-type: none"> <li>● विपद् प्रतिकार्यका दौरान हुन सक्ने भेदभाव, हिंसा, दुर्व्यवहार आदि घटनाको अनुगमन र पहिचान गर्ने</li> <li>● घटना घटेको वा घट्न सक्ने अवस्थामा कानूनी सहयोग तथा परामर्शमाफत दोषीलाई कारवाही गर्न सकिने व्यवस्था मिलाउने</li> <li>● विपद् प्रभावितलाई आवश्यकता अनुसार मनोपरामर्श दिने</li> <li>● हराएका वा विछोडिएका परिवारको खोजी र पुनर्मिलनको लागि सहजीकरण गर्ने</li> <li>● राहत वितरण गरिँदा राहत सामग्रीहरू बलबालिका, महिला, गर्भवति तथा सुत्केरी महिलाका लागि विशेष सामग्रीको व्यवस्था गर्ने</li> </ul>	<ul style="list-style-type: none"> <li>● विपद्बाट प्रभावित व्यक्ति, परिवार र जोखिममा रहेका विभिन्न समूहमाथि विपद्को समय वा विपद् पश्चात् उत्पन्न हिंसा, शोषण, दुर्व्यवहार, भेदभाव एवं हेलामा परेका समूहलाई मानवीय मापदण्डका आधारमा संरक्षण प्रदान गर्ने ।</li> </ul>

